



**HƯỚNG DẪN DỰ THI**  
**TOEIC PLACEMENT TRỰC TUYẾN**  
**EXAMS FROM HOME (EFH)**

# MỤC LỤC

<b>I. GIỚI THIỆU VỀ BÀI THI TOEIC PLACEMENT ONLINE.....</b>	<b>3</b>
<b>II. QUY TRÌNH DỰ THI .....</b>	<b>3</b>
1. Chuẩn bị trước khi thi.....	3
2. Hoạt động tại ngày thi.....	5
3. Nội quy phòng thi .....	8
<b>PHỤ LỤC 01: YÊU CẦU KỸ THUẬT VỀ THIẾT BỊ DỰ THI DÀNH CHO THÍ SINH THAM DỰ BÀI THI TOEIC PLACEMENT ONLINE.....</b>	<b>10</b>
1. Kết nối Internet .....	10
2. Yêu cầu kỹ thuật về máy tính .....	10
3. Các thiết lập hệ thống khác .....	12
4. Hướng dẫn cách kiểm tra 1 số cấu hình máy tính.....	12
5. Hướng dẫn kiểm tra tốc độ truyền dữ liệu .....	13
<b>PHỤ LỤC 02: HƯỚNG DẪN CÀI ĐẶT VÀ ĐĂNG NHẬP TOEIC SECURE BROWSER...16</b>	<b>16</b>
1. Cài đặt TOEIC Secure Browser .....	16
2. Đăng nhập TOEIC Secure Browser.....	19
<b>PHỤ LỤC 03: HƯỚNG DẪN CÀI ĐẶT PHẦN MỀM MICROSOFT TEAMS .....</b>	<b>20</b>
1. Sử dụng Microsoft Teams.....	20
2. Yêu cầu thiết bị sử dụng phần mềm .....	20
3. Hướng dẫn cài đặt và truy cập Microsoft Teams Meeting .....	20
<b>PHỤ LỤC 04: HƯỚNG DẪN CÀI ĐẶT PHẦN MỀM UltraViewer.....</b>	<b>24</b>

## I. GIỚI THIỆU VỀ BÀI THI TOEIC PLACEMENT ONLINE

### Cấu trúc bài TOEIC Placement

TOEIC là bài thi trắc nghiệm được tiến hành trong 120 phút, gồm 200 câu hỏi chia thành 2 phần như sau:

**Phần Nghe hiểu:** Đánh giá trình độ nghe hiểu ngôn ngữ nói tiếng Anh, gồm 100 câu hỏi với 4 phần được thực hiện trong thời gian 45 phút.

Thí sinh sẽ nghe các câu miêu tả, câu hỏi, hội thoại và đoạn thông tin bằng tiếng Anh, sau đó lựa chọn câu trả lời dựa trên những nội dung đã nghe.

**Phần Đọc hiểu:** Đánh giá trình độ hiểu ngôn ngữ viết tiếng Anh, bao gồm 100 câu hỏi với 3 phần được thực hiện trong thời gian 75 phút. Thí sinh sẽ đọc các thông tin trên đề thi và lựa câu trả lời dựa vào nội dung đã đọc.

Phần Nghe hiểu		Nội dung
Phần 1	Mô tả tranh	6 câu hỏi
Phần 2	Hỏi - Đáp	25 câu hỏi
Phần 3	Hội thoại ngắn	39 câu hỏi (13 đoạn hội thoại, mỗi đoạn có 3 câu hỏi tương ứng)
Phần 4	Độc thoại	30 câu hỏi (10 đoạn thông tin, mỗi đoạn có 3 câu hỏi tương ứng)
<b>Tổng số</b>		100 câu hỏi – 495 điểm
Phần Đọc hiểu		Nội dung
Phần 5	Hoàn thành câu	30 câu hỏi
Phần 6	Hoàn thành đoạn văn	16 câu hỏi
Phần 7	Đọc hiểu đoạn đơn	29 câu hỏi (10 đoạn văn, mỗi đoạn có 2-4 câu hỏi tương ứng)
	Đọc hiểu đoạn kép	25 câu hỏi (5 nhóm đoạn, mỗi nhóm có 5 câu hỏi)
<b>Tổng số</b>		100 câu hỏi – 495 điểm

## II. QUY TRÌNH DỰ THI

### 1. Chuẩn bị trước khi thi

#### 1.1. Chuẩn bị môi trường thi

Thí sinh cần chuẩn bị môi trường dự thi đáp ứng các yêu cầu sau:

- Một nơi thi riêng biệt, yên tĩnh, không có người qua lại trong suốt quá trình dự thi. Quán café, phòng lab, nơi công cộng ... không đủ điều kiện để làm nơi thực hiện bài thi.

- Bàn thi sạch sẽ, không để các vật dụng không được phép như: sách vở, đồ dùng, các loại bút, giấy, các thiết bị thu phát tín hiệu...

### **1.2. Cài đặt phần mềm TOEIC Secure Browser trên máy thi**

- IIG Việt Nam sẽ gửi hướng dẫn dự thi dành cho thí sinh tới Quý trường, thí sinh sẽ nhận bản hướng dẫn này từ bộ phận chuyên trách của Nhà trường.

- Thí sinh cần kiểm tra cấu hình máy tính đáp ứng yêu cầu kỹ thuật (*Phụ lục 01 - Yêu cầu kỹ thuật về thiết bị dự thi dành cho thí sinh tham dự bài thi TOEIC online – trang 11*) và tải phần mềm TOEIC Secure Browser (*Phụ lục 02 - Hướng dẫn cài đặt và đăng nhập TOEIC Secure browser – trang 17*) trước ngày thi 05 ngày.

- Nếu thí sinh gặp khó khăn trong quá trình cài đặt, thí sinh có thể liên hệ tới bộ phận Call Center của IIG Việt Nam để được hỗ trợ (email: info@iigvietnam.edu.vn – hotline: 1900.636.929)

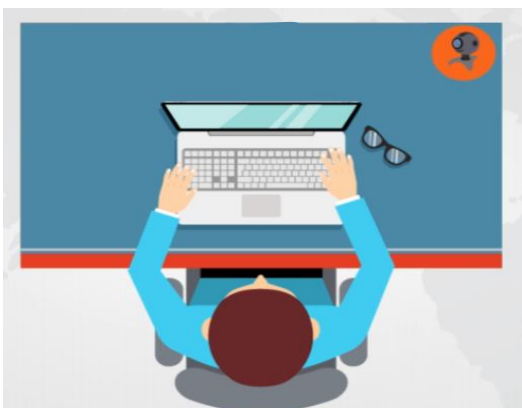
### **1.3. Cài đặt ứng dụng Microsoft Teams trên thiết bị giám sát**

- Thí sinh cần chuẩn bị 01 thiết bị giám sát bên ngoài (điện thoại, ipad...) có cài phần mềm Microsoft Teams để giám thị giám sát trong suốt quá trình dự thi (thực hiện theo hướng dẫn trong *Phụ lục 03: Hướng dẫn cài đặt phần mềm Microsoft Teams – trang 21*). Thí sinh cần cài đặt phần mềm Microsoft Teams trước ngày thi 05 ngày.

- Thí sinh sẽ nhận email chứa đường link truy cập Microsoft Teams Meeting để tham gia vào phòng thi. Link Teams này sẽ được gửi cho thí sinh trước ngày thi 02 ngày cùng với Authorization Code.

- Thiết bị giám sát cần được đặt cố định phía trên mặt bàn thi, cách mặt bàn khoảng 30 - 45 cm. Cách máy thi khoảng 80 - 100 cm để giám thị có thể nhìn được mặt, cánh tay và mặt bàn thi của thí sinh.

- Thí sinh có thể tham khảo hình mẫu bên dưới để sắp đặt vị trí máy giám sát hợp lý.



#### **1.4. Cài đặt phần mềm UltraViewer**

Thí sinh cài đặt phần mềm UltraViewer để giám thị và bộ phận kỹ thuật của IIG Việt Nam có thể hỗ trợ từ xa tại ngày thi, trong trường hợp thiết bị dự thi có sự cố không thể bắt đầu bài thi (như hướng dẫn tại *Phụ lục 04: Hướng dẫn cài đặt phần mềm UltraViewer – trang 25*)

#### **1.5. Nhận Authorization Code cho buổi thi**

Thí sinh sẽ nhận được email chứa Authorization Code dự thi trước ngày thi 02 ngày. Thí sinh có trách nhiệm bảo mật và không chia sẻ Code này cho bất kỳ ai.

#### **1.6. Yêu cầu về giấy tờ dự thi**

Thí sinh cần chuẩn bị bản gốc CMND/CCCD/Hộ chiếu hợp lệ (không ép dẻo, ép lại, lộ phôi...) tại ngày thi để được dự thi. Trường hợp thí sinh có CMND/CCCD/Hộ chiếu không hợp lệ, thí sinh cần có thẻ sinh viên, giấy xác nhận của nhà trường (có đóng dấu) và phải báo trước cho IIG Việt Nam trước ngày thi tối thiểu 03 ngày làm việc.

### **2. Hoạt động tại ngày thi**

#### **2.1. Chuẩn bị trước giờ thi**

- Kiểm tra thiết bị như nguồn điện, ánh sáng, không gian dự thi yên tĩnh và đảm bảo trong phòng thi hoặc quanh khu vực thí sinh ngồi thi chỉ có duy nhất một mình thí sinh.
- Khởi động máy tính và thiết bị giám sát, kiểm tra tình trạng hoạt động của máy tính, tốc độ đường truyền mạng, các thiết bị giám sát... đảm bảo các yêu cầu của IIG Việt Nam.
- Chuẩn bị khu vực thi (yên tĩnh, bàn thi sạch sẽ...) và nơi đặt thiết bị giám sát theo đúng yêu cầu. Thí sinh cần chuẩn bị sẵn sàng giấy tờ tùy thân của mình trên mặt bàn để phục vụ cho việc check-in. Ghi nhớ Authorization Code đã nhận được từ IIG Việt Nam.
- Truy cập link Teams được gửi từ IIG Việt Nam 15 phút trước giờ thi, thí sinh điền thông tin cá nhân bao gồm họ tên và ngày tháng năm sinh (tham khảo *Phụ lục 03 – Hướng dẫn cài đặt phần mềm Microsoft Teams*) và bật webcam để giám thị có thể giám sát được thí sinh trong quá trình làm bài.

#### **2.2. Thực hiện kiểm tra danh tính**

Giám thị sẽ yêu cầu mỗi thí sinh thực hiện các bước sau:

- **Bước 1:** Kiểm tra môi trường phòng thi

Cầm thiết bị giám sát quay xung quanh môi trường phòng thi để đảm bảo môi trường yên tĩnh, không có người lạ ngoài trừ thí sinh trong phòng; quay khu vực tại bàn thi để đảm bảo bàn thi sạch sẽ, không để bất cứ vật dụng gì, không để các thiết bị cấm.

- **Bước 2:** Xuất trình giấy tờ tùy thân.

Thí sinh sẽ được yêu cầu cầm CMND/CCCD/HC để trước camera của máy giám sát (cách camera khoảng 15-20 cm) để giám thị kiểm tra thông tin. Sau đó, thí sinh giữ CMND/CCCD/HC ngang khuôn mặt và nhìn thẳng vào camera để giám thị đối chiếu và chụp ảnh.

### 2.3. Hướng dẫn cách làm bài thi và truy cập TOEIC Secure Browser

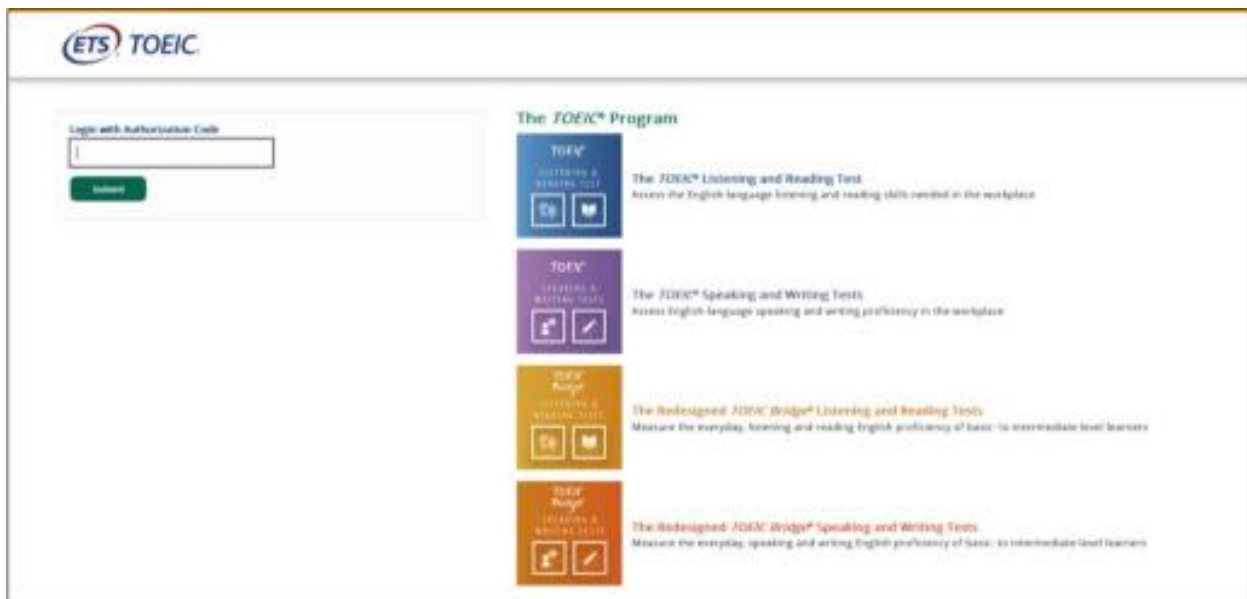
- Sau các bước kiểm tra, thí sinh đặt lại camera giám sát vào vị trí yêu cầu, bật loa ngoài để có thể nghe giám thị hướng dẫn.

- Thí sinh chuẩn bị sẵn Authorization Code đã được gửi để đăng nhập vào bài thi khi giám thị yêu cầu.

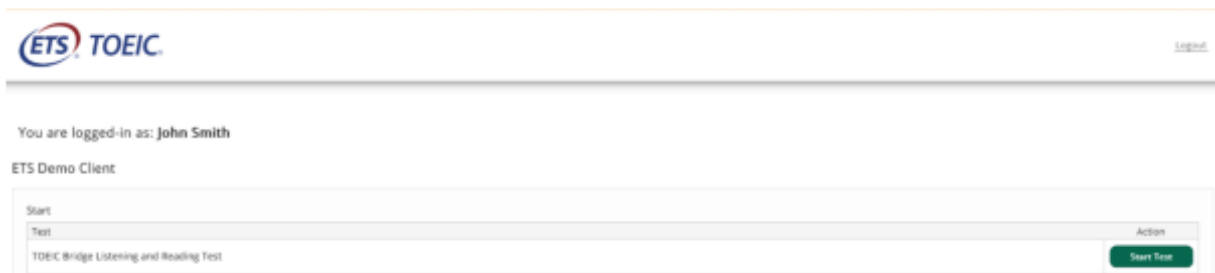
- Để truy cập vào bài thi, thí sinh làm theo các bước sau:



- o **Bước 1:** Mở ứng dụng **TOEIC Secure Browser** trên màn hình desktop, nhập Authorization Code đã được cung cấp qua email cá nhân.



- o **Bước 2:** Nhấn **Start test**



○ **Bước 3:** Đồng ý với Confidentiality Statement

### Confidentiality Agreement

The contents of this test are confidential and the property of ETS. Unauthorized disclosure or reproduction in part or in whole of this test is prohibited. Violators of this policy will be banned from future testing and any scores earned will be canceled. Violators will also be prosecuted to the fullest extent of applicable laws.

I understand that by clicking on the "Next" button below, I will be given access to this confidential material only for the purpose of taking the test. I agree that I will not disclose to any person or entity, reproduce, or otherwise use the test questions, instructions, or other material revealed to me in the course of taking the test.

○ **Bước 4:** Đọc Quy định dự thi

### Test Center Regulations

You should have nothing on your computer table except your identification; put everything else under the table. All personal electronic devices should be turned off and put away. Watch alarms must also be turned off. You may not eat, drink, or use tobacco during the test. The official time will be kept by the computer. The administrator is authorized to dismiss you from the test session, and/or your scores may be canceled if you fail to follow directions or for other actions such as, but not limited, to the following:

- Attempting to take the test for someone else or having someone take the test for you
- Failing to provide acceptable identification
- Obtaining improper access to the test, or a part of the test, or information about the test
- Using any type of communication device during the test session or during breaks
- Using any aids in connection with the test, such as mechanical pencils, pens, papers, beepers, calculators, watch calculators, books, pamphlets, notes, rulers, highlighter pens, stereos or radios with headphones, cell phones, watch alarms, stop watches, dictionaries, translators, and any hand-held electronic or photographic devices
- Creating a disturbance
- Attempting to give or receive assistance, or otherwise communicate, in any form, with another person about the test during the test session
- Attempting to remove from the test room any test content or notes relating to the test
- Tampering with the computer
- Leaving the test room without permission

If you incur any of the above, ETS will be notified of the action taken by the administrator.

Click on Next to go on.

○ **Bước 5:** Kiểm tra âm lượng và làm bài thi.

### Testing the Volume

- Bài thi TOEIC online gồm 200 câu hỏi trắc nghiệm, được chia làm 2 phần như sau:  
Nghe hiểu và Đọc hiểu.

- Phần Nghe hiểu gồm 100 câu hỏi được thực hiện trong vòng 45 phút. Thí sinh nghe các miêu tả, câu hỏi, hội thoại và đoạn thông tin bằng tiếng Anh sau đó lựa chọn câu trả lời dựa trên những nội dung đã nghe.

- Phần Đọc hiểu bao gồm 100 câu hỏi với 3 phần được thực hiện trong thời gian 75 phút. Thí sinh sẽ đọc các thông tin trong đề thi trên máy tính và lựa chọn câu trả lời dựa vào nội dung đã đọc.

- Thời gian sẽ xuất hiện tại phần thi Đọc với 75 phút và được đếm ngược cho tới khi hết thời gian.

✓ Một số nút chức năng thí sinh cần biết trong bài thi:

Nút	Chức năng
<b>Next</b>	Chuyển sang câu hỏi tiếp theo
<b>Testing the volume</b>	Kiểm tra, điều chỉnh âm lượng tai nghe
<b>Mark for review</b>	Đánh dấu lại những câu muốn xem lại (tại phần đọc)
<b>Finish</b>	Kết thúc bài thi

*Nếu cần hỗ trợ trong quá trình thi, thí sinh hướng mắt về phía camera giám sát, giơ tay ra tín hiệu, giám thị sẽ kịp thời hỗ trợ.*

Sau khi kết thúc bài thi, thí sinh giơ tay ra hiệu lên màn hình camera và phải chờ giám thị xác nhận mới được phép rời khỏi phòng thi.

**\* Lưu ý quan trọng:**

- Để quá trình dự thi của thí sinh diễn ra thành công tốt đẹp, thí sinh cần đọc kỹ các thông báo, quy định và Hướng dẫn dự thi mà IIG Việt Nam đã gửi để đảm bảo nắm bắt đầy đủ thông tin cũng như phối hợp chặt chẽ với giám thị trong quá trình dự thi để thực hiện đúng, đủ các bước như hướng dẫn.

- Nếu có bất kỳ vấn đề gì xảy ra trong thời gian dự thi tại khu vực dự thi của thí sinh như: mất điện, mất kết nối internet, có người khác xuất hiện tại phòng thi/khu vực thí sinh ngồi thi, thiết bị của thí sinh bị lỗi phần cứng, lỗi phần mềm, ... thí sinh vui lòng hoàn toàn chịu trách nhiệm.

- Nếu gặp sự cố bất khả kháng như: hỏa hoạn, thiên tai, dịch bệnh,... thí sinh sẽ được xem xét để thi bù.

- Trong quá trình làm bài, nếu xảy ra bất cứ sự cố gì, thí sinh cần thông báo ngay cho giám thị qua qua phần mềm hội nghị trực tuyến Microsoft Teams để giám thị biết và xử lý kịp thời.

- Với mỗi trường hợp cụ thể, IIG Việt Nam sẽ xử lý theo Quy định.

- Mọi hành vi vi phạm của thí sinh sẽ bị xử lý theo Quy định của IIG Việt Nam.

### 3. Nội quy phòng thi

#### 3.1. Quy định chung

• Thí sinh cần có mặt tại phòng thi đúng giờ quy định để làm thủ tục dự thi.

• Thí sinh mặc trang phục nghiêm túc, lịch sự; tuyệt đối không được mặc quần đùi, áo ba lỗ vào phòng thi.

• Thí sinh dự thi cần chuẩn bị sẵn giấy tờ tùy thân như CMND/CCCD/Hộ chiếu hợp lệ và để sẵn trên mặt bàn. Không mang theo tư trang (gồm: ví, đồng hồ, máy điện thoại, thiết bị thu phát tín hiệu, tài liệu, các loại bút và các vật dụng khác ngoài những thiết bị cho phép).



- Thí sinh cần có thái độ nghiêm túc, hợp tác chấp hành các yêu cầu của Giám thị trong suốt quá trình thi.
- Thí sinh không được di chuyển khỏi khu vực giám sát của camera cho đến khi kết thúc bài thi. Trong trường hợp đặc biệt (ốm đau bất thường hoặc máy tính bị lỗi) xin vui lòng giơ tay và nhấn ngay cho Giám thị biết thông qua khung chat trong Teams để có phương án xử lý.
- Thí sinh cần chú ý quan sát và lắng nghe theo chỉ dẫn của Giám thị, không thực hiện bất cứ thao tác nào trên máy tính cho tới khi Giám thị cho phép. Tuân thủ theo sự hướng dẫn của giám thị trong phòng thi.
- Thí sinh cần tuyệt đối giữ trật tự, không gây ra tiếng động. Nghiêm cấm mọi hành vi gian lận như tìm kiếm sự giúp đỡ từ người khác, tìm kiếm tài liệu liên quan đến đề thi trên trình duyệt khác, ghi âm, ghi hình nội dung bài thi.
- Thí sinh không chủ động làm gián đoạn kết nối mạng, tắt camera giám sát hoặc thoát khỏi phần mềm giám sát trong quá trình làm bài. Thí sinh không tự thực hiện các thao tác, can thiệp vào máy tính nằm ngoài nội dung bài thi. Nếu trong quá trình thi máy của thí sinh bị mất điện, mất mạng không quá 15 phút thì thí sinh được tiếp tục đăng nhập và làm bài tiếp. Nếu thời gian mất điện, mất mạng quá 15 phút thì thí sinh sẽ không được tiếp tục làm bài và kết quả bài thi sẽ bị hủy.
- Sau khi hoàn thành bài thi, thí sinh chờ giám thị xác nhận phiếu điểm mới được tắt camera giám sát và thoát khỏi phần mềm thi. Đặc biệt, IIG Việt Nam nghiêm cấm việc phát tán nội dung liên quan đến bài thi dưới mọi hình thức.

### 3.2. *Xử lý vi phạm*

- Thí sinh bị phát hiện vi phạm Quy định này trước, trong và sau giờ thi đều bị hủy bỏ bài thi, và có thể bị đình chỉ thi thời gian từ 02 đến 03 năm tùy theo mức độ vi phạm trên phạm vi các nước Đông dương và Myanmar.
- Thí sinh không hợp tác trong quá trình khai nhận hành vi gian lận hoặc có hành vi vi phạm đặc biệt nghiêm trọng như phát tán nội dung bài thi, trao đổi đáp án bài thi dưới mọi hình thức... sẽ bị từ chối cung cấp các dịch vụ của IIG Việt Nam.
- Trong quá trình giám sát thi, nếu hành vi vi phạm của thí sinh chưa được Giám thị phát hiện kịp thời, sau khi kỳ thi kết thúc, Hội đồng kỷ luật của IIG Việt Nam có quyền đơn phương hủy bỏ kết quả bài thi của cá nhân thí sinh hoặc tập thể vi phạm.

**Các hành vi gian lận sẽ bị khởi tố và xử lý theo quy định hiện hành của Pháp luật Việt Nam.**

**CHÚC CÁC THÍ SINH TỰ TIN, HOÀN THÀNH TỐT BÀI THI CỦA MÌNH!**

**PHỤ LỤC 01:**

**YÊU CẦU KỸ THUẬT VỀ THIẾT BỊ DỰ THI DÀNH CHO THÍ SINH  
THAM DỰ BÀI THI TOEIC PLACEMENT ONLINE**

**1. Kết nối Internet**

đối với các bài thi TOEIC Online, tốc độ mạng cơ bản được yêu cầu cho **01 PC** là **512 Kbps download/upload**. Để các bài thi được phân phối tốt, **khuyến nghị** tốc độ **1 Mbps**.

**2. Yêu cầu kỹ thuật về máy tính**

ETS khuyến nghị sử dụng các thiết bị đáp ứng hoặc vượt các thông số kỹ thuật được đề nghị. Các yêu cầu này sẽ thay đổi khi có thông báo.

<b>TIÊU CHÍ</b>	<b>YÊU CẦU TỐI THIỂU</b>	<b>YÊU CẦU KHUYẾN NGHỊ</b>
<b>Máy tính</b>	Là máy tính PC hoặc Laptop, mỗi thí sinh 1 máy tính (có thể hỗ trợ thi bằng iPad 5 hoặc mới hơn)	
<b>Hệ điều hành</b>	<b>Windows 10</b> Enterprise or Professional ( <b>32-bit</b> hoặc <b>64-bit</b> ) <b>Windows 8.1</b> Enterprise or Professional ( <b>32-bit</b> hoặc <b>64-bit</b> ) <b>Mac:</b> Tối thiểu OS X 10.11 sử dụng trình duyệt web tối thiểu Safari 10.1 <b>iPad:</b> iOS 12.0 hoặc cao hơn	
<b>Vi xử lý</b>	<b>Pentium Core2Duo 2.66 GHz</b> hoặc tương đương.	<b>Core i5</b> hoặc tương đương <b>2.6 GHz</b> hoặc cao hơn
<b>RAM</b>	<b>4 GB RAM</b>	<b>8 GB RAM</b>
<b>Ổ cứng</b>	<b>HDD trống 5 GB</b> (sau khi cài đặt)	<b>SSD trống + 1 GB</b> tối thiểu cho mỗi bài thi (sau khi cài đặt)
<b>Độ phân giải màn hình</b>	Màn hình tối thiểu 14 inches <b>1280 x 800</b> Widescreen 16:9	Màn hình tối thiểu 14 inches <b>1920 x 1080</b> (Widescreen 16:9) <b>1280 x 1024</b> (Standard 4:3)
<b>Giao thức bảo mật</b>	<b>TLS 1.2</b> hoặc cao hơn	

TIÊU CHÍ	YÊU CẦU TỐI THIỂU	YÊU CẦU KHUYẾN NGHỊ
<b>Kết nối Internet</b>	<b>512 Kbps</b> hoặc <b>DSL</b>	Kết nối internet tốc độ cao
<b>Trình duyệt Internet</b>	Microsoft <b>Internet Explorer 11</b> (chỉ phiên bản <b>32-bit</b> ) Phiên bản mới nhất của <b>Microsoft Edge</b> Phiên bản mới nhất của <b>Google Chrome</b>	
<b>Bàn phím, Chuột, Tai nghe</b>	Chuột lăn với 2 nút bấm, Bàn phím, Tai nghe nghe tốt 2 bên	
<b>Thiết lập trình duyệt</b>	Cookie phải được cho phép.	
<b>Phần mềm bổ sung</b>	<ul style="list-style-type: none"> <li>• Phiên bản thấp nhất <b>.NET 4.5.2</b> hoặc cao hơn phải được cài đặt (chỉ HĐH Windows).</li> <li>• Trình duyệt web: Internet Explorer 11, Google Chrome, Firefox bản update mới nhất.</li> </ul>	
<b>Tường lửa</b>	<i>Về tường lửa khi cài đặt xong mà ko chạy được thì mở các proxy cho phần mềm truy cập qua được.</i>	
<b>Cổng dịch vụ và địa chỉ IP</b>	<p><b>Yêu cầu:</b> Tên miền <a href="https://www.programworkshop.com">https://www.programworkshop.com</a> phải được cho phép truy cập với các port 80 (HTTP), 443 (HTTPS) và cho phép HTTP redirects. <b>Tối thiểu</b>— các địa chỉ IP sau được cho phép truy cập:</p> <p><b>64.106.220.0/24</b></p> <p><b>Lưu ý:</b> Nếu Internet được truy cập qua máy chủ proxy và hệ thống không cấu hình tự động vượt qua proxy, bạn sẽ gặp lỗi trong lúc làm bài thi.</p> <p>Các URL sau cần được truy cập không giới hạn:</p> <ul style="list-style-type: none"> <li>• <a href="http://*.pearson.com">http://*.pearson.com</a> &amp; <a href="https://*.pearson.com">https://*.pearson.com</a></li> <li>• <a href="http://*.pearsonvue.com">http://*.pearsonvue.com</a> &amp; <a href="https://*.pearsonvue.com">https://*.pearsonvue.com</a></li> <li>• <a href="http://*.starttest.com">http://*.starttest.com</a> &amp; <a href="https://*.starttest.com">https://*.starttest.com</a></li> <li>• <a href="http://*.starttest2.com">http://*.starttest2.com</a> &amp; <a href="https://*.starttest2.com">https://*.starttest2.com</a></li> </ul>	

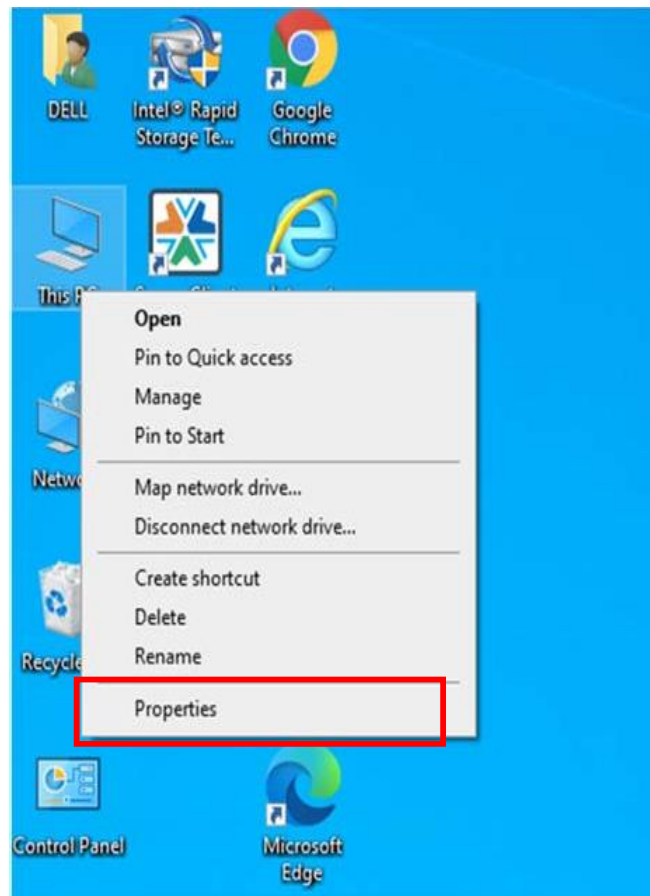
TIÊU CHÍ	YÊU CẦU TỐI THIỂU	YÊU CẦU KHUYẾN NGHỊ
	<ul style="list-style-type: none"> <li>• <a href="http://*.startpractice.com">http://*.startpractice.com</a> &amp; <a href="https://*.startpractice.com">https://*.startpractice.com</a></li> <li>• <a href="http://*.programworkshop.com">http://*.programworkshop.com</a> &amp; <a href="https://*.programworkshop.com">https://*.programworkshop.com</a></li> </ul> <p><b>Lưu ý:</b> Một vài URL có thể truy cập tốt hơn trên hệ thống nếu chúng được thêm vào các kiểu sau: (1) <a href="http://starttest.com">http://starttest.com</a>, (2) <a href="http://starttest2.com">http://starttest2.com</a>, (3) <a href="http://*.starttest.com">*.starttest.com</a>, (4) <a href="http://*.starttest2.com">*.starttest2.com</a>, (5) <a href="http://*.programworkshop.com">*.programworkshop.com</a>.</p>	

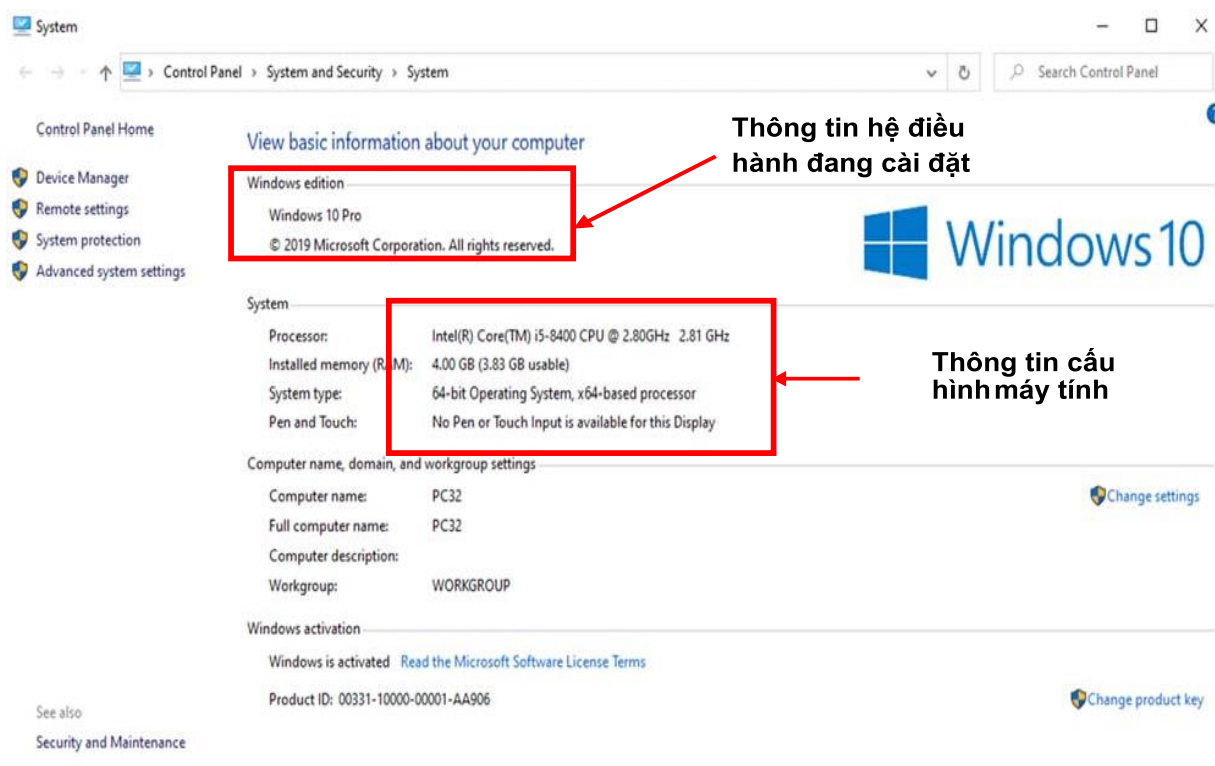
### 3. Các thiết lập hệ thống khác

Trước khi bắt đầu truy cập TOEIC Secure Browser trên máy thi, thí sinh phải tắt tất cả các phần mềm chạy ngầm như Skype, Teams, Zooms, Ultraview, Onedrive, Google Drive .... để đảm bảo bài thi không bị các phần mềm này gây gián đoạn.

### 4. Hướng dẫn cách kiểm tra 1 số cấu hình máy tính

- Click chuột phải vào *This PC* trên desktop, sau đó chọn *Properties*





Cửa sổ **System** hiện ra bạn sẽ nhìn thấy thông tin cấu hình của máy tính cũng như hệ điều hành đang được cài đặt

*Các phần thông tin cần quan tâm gồm có:*

- ✓ Processor: là CPU của máy tính
- ✓ RAM: bộ nhớ đệm
- ✓ System type: cho bạn biết hệ điều hành của bạn là 32-bit hay 64-bit
- ✓ Windows edition: thể hiện phiên bản hệ điều hành bạn đang cài đặt

*Ghi chú: Quyền Users đang sử dụng là quyền Administrators*

## 5. Hướng dẫn kiểm tra tốc độ truyền dữ liệu

- Truy cập đường dẫn:

<https://www.programworkshop.com/pw2/core/4.0/Login/Login/Home?SK=414>

Lựa chọn *Check Readiness* trên thanh công cụ



[Check Readiness](#) [Download Secure Browser](#) [Frequently Asked Questions](#)

Username

Password

[Login](#) [Reset Password](#)

### The TOEIC® Program



#### The TOEIC® Listening and Reading Test

Assess the English-language listening and reading skills needed in the workplace



#### The TOEIC® Speaking and Writing Tests

Assess English-language speaking and writing proficiency in the workplace

## - Bấm Bandwidth Check

### Advanced Readiness and Troubleshooting

[Test Delivery Check](#)

Run the Test Delivery Check to take a test. This test includes samples of each question type to verify this device will deliver the test.

[Bandwidth Check](#)

Run the Bandwidth Check to sample your Internet connection speeds over a period of time to see how your available bandwidth fluctuates throughout the day.

## - Lựa chọn khoảng thời gian tiến hành kiểm tra: mỗi lần kiểm tra tự động cách nhau 15'

### Bandwidth Check Information

The Bandwidth Check tests your network's ability to transfer data to and from our servers using a series of checks spaced 15 minutes apart to provide a view of how the network is performing. This does not check the bandwidth of your ISP like other speed tests you will find online, but rather simulates how data will be transferred during a test.

Duration:

1 hour

One time check

1 hour

2 hours

3 hours

4 hours

6 hours

8 hours

24 hours

[Check](#)


Duration:

1 hour

Comments:

[Run Bandwidth Check](#)

Currently running check # 1 of 4



RUNNING CHECK:  
**Download Speed**  
Pass 4 (Downloading 2 MB)  
Detected Speed: 3 Mbps (333 KB/s)

Stop

- Kết quả kiểm tra

Activity

Date	Time	Download Speed	Upload Speed	HTTP Latency	# of Hops
14/9/2021	00:07:11	3 Mbps (332 KB/s)	60 Mbps (7285 KB/s)	258 ms	0

## PHU LUC 02:

### HƯỚNG DẪN CÀI ĐẶT VÀ ĐĂNG NHẬP TOEIC SECURE BROWSER

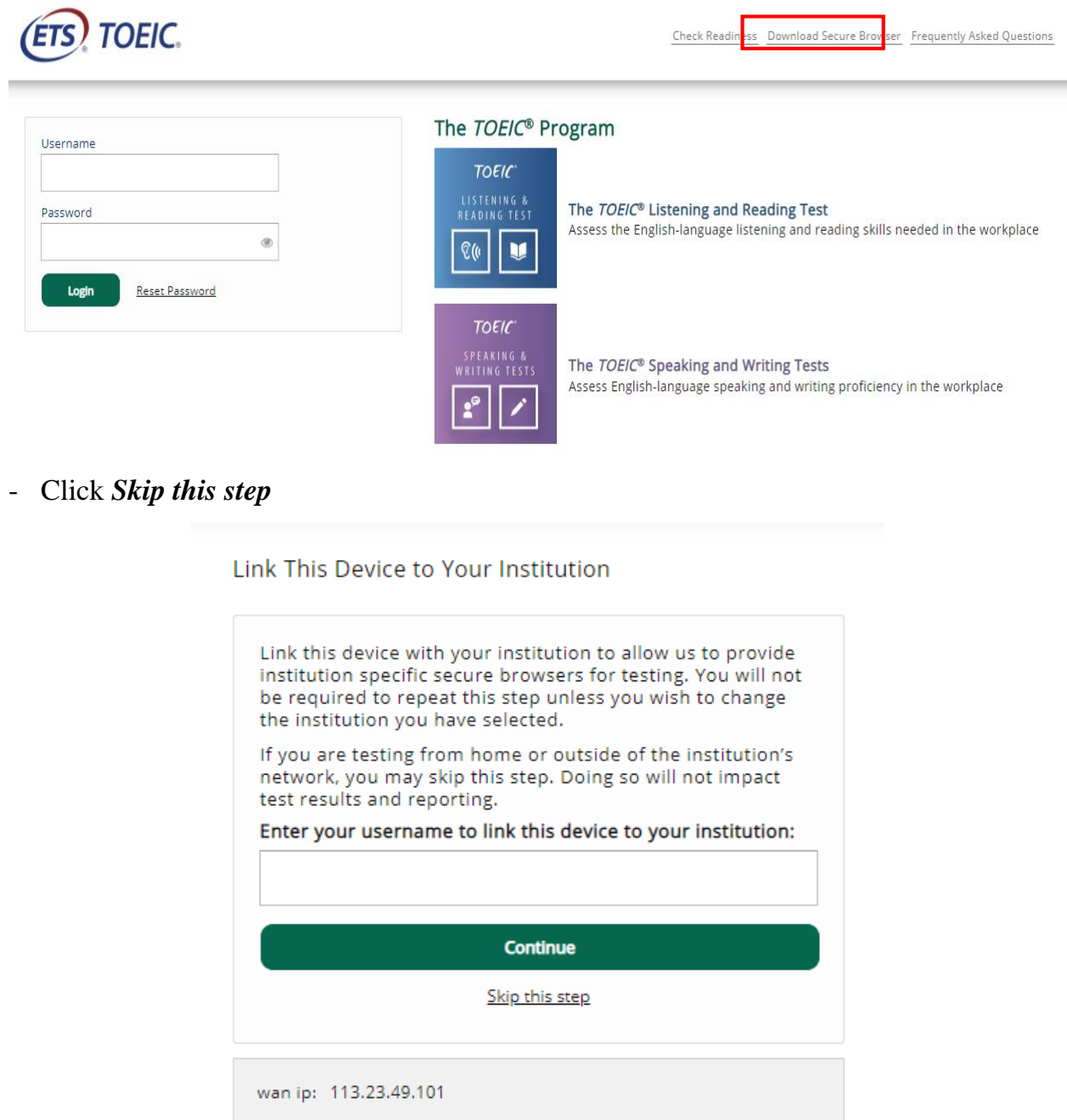
#### 1. Cài đặt TOEIC Secure Browser

Phần mềm TOEIC Secure Browser được cài đặt trực tiếp hệ điều hành hiện hiện hành.

- Truy cập đường dẫn:

<https://www.programworkshop.com/pw2/core/4.0/Login/Login/Home?SK=414>

- Lựa chọn **Download Secure Browser** trên thanh công cụ



The screenshot shows the TOEIC program website. At the top left is the ETS TOEIC logo. At the top right are navigation links: [Check Readiness](#), [Download Secure Browser](#) (highlighted with a red box), and [Frequently Asked Questions](#). Below the navigation is a login form with fields for Username and Password, a Login button, and a [Reset Password](#) link. To the right of the login form is a section titled 'The TOEIC® Program' with two cards: 'The TOEIC® Listening and Reading Test' and 'The TOEIC® Speaking and Writing Tests'. Below the login form is a section titled 'Link This Device to Your Institution' with a text box containing instructions: 'Link this device with your institution to allow us to provide institution specific secure browsers for testing. You will not be required to repeat this step unless you wish to change the institution you have selected. If you are testing from home or outside of the institution's network, you may skip this step. Doing so will not impact test results and reporting. Enter your username to link this device to your institution:' followed by a text input field, a 'Continue' button, and a [Skip this step](#) link. At the bottom of the page, a grey box displays 'wan ip: 113.23.49.101'.

- Click **Skip this step**



- Bấm **Download** (lựa chọn thứ 2 - *ClickOnce Secure Browser for Windows*)

**ClickOnce Secure Browser for Windows**

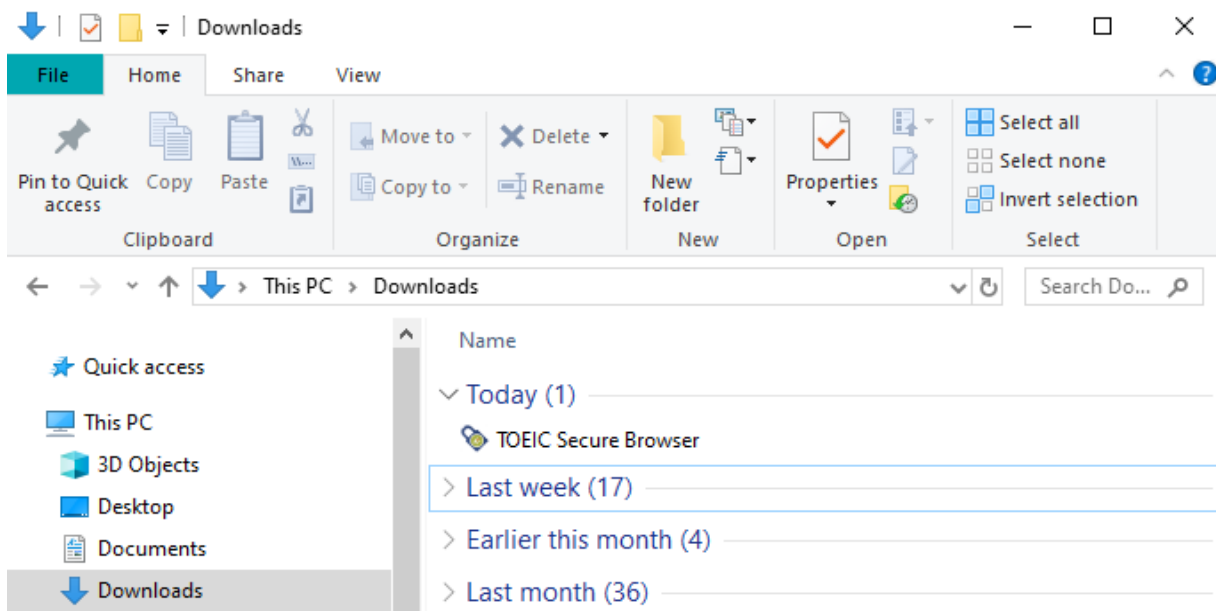
The ClickOnce Secure Browser is a locked-down version of an internet browser that prohibits access to other applications during testing. This Secure Browser must be installed on all devices that will be used for testing. Install the Secure Browser by downloading the provided install file. Administrator rights are not required for installation.

**Download and Install on Windows**

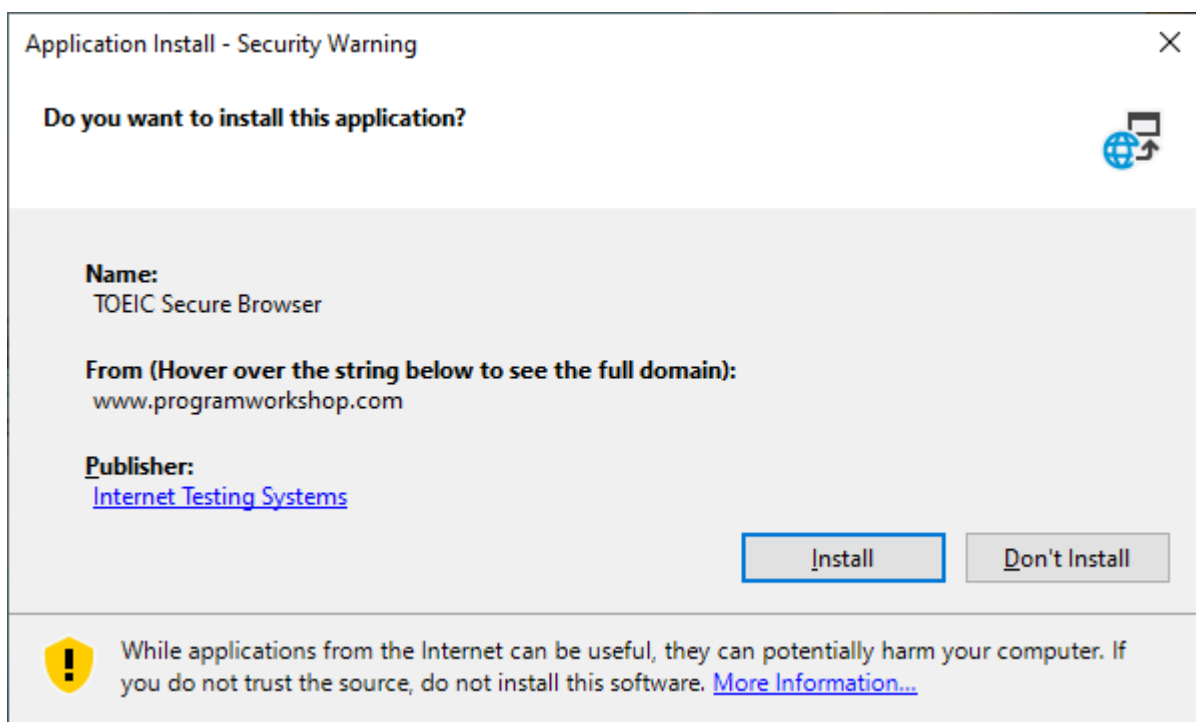
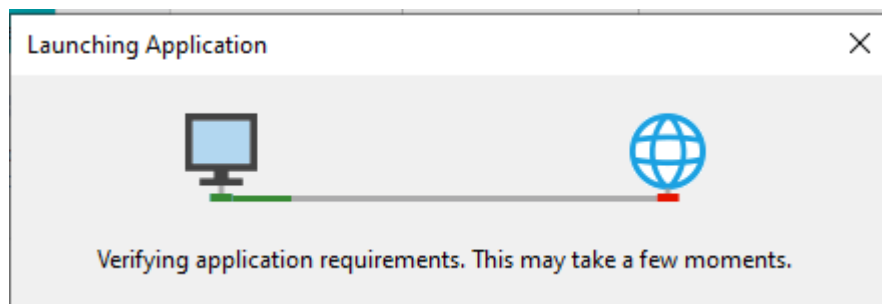
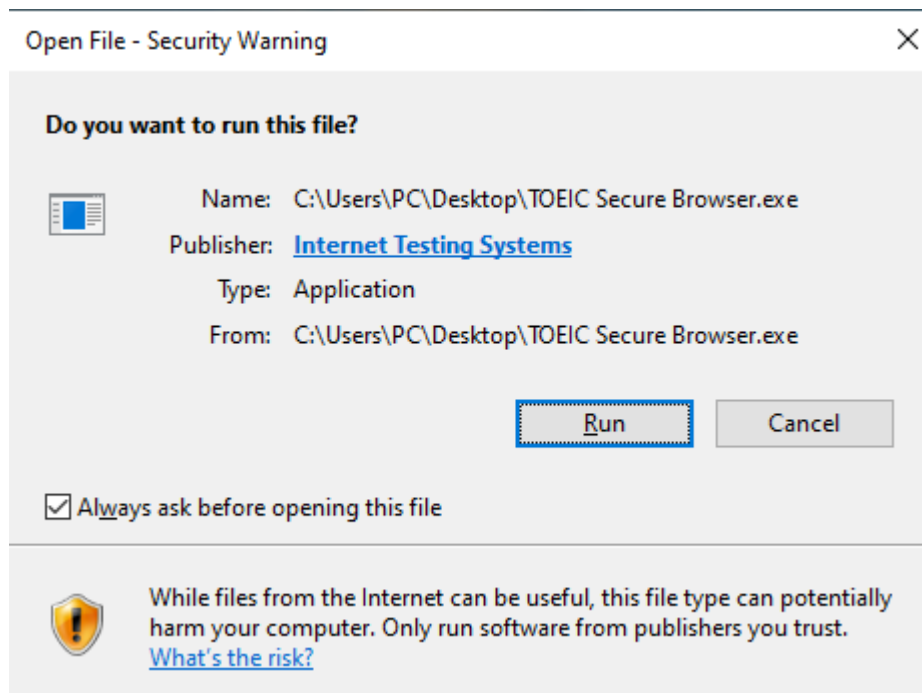
1. Select the **Download** button located underneath these instructions.
2. Depending on your browser settings, the install file will download in one of the following ways:
  - o The install file will automatically download to the default location, typically your desktop or **Downloads** folder.
  - o You will be prompted to run or save the install file. Select either option. If you select **Save**, the install file will download to the default location.
3. Double-click the install file to begin the Secure Browser installation.
4. You will receive the following Security Warning: "Do you want to install this application?" Select **Install**.
5. The Secure Browser is installed, and a shortcut is added to your desktop. A dialog box informs you that installation is complete. Select **OK**.
6. Double-click the **Secure Browser** shortcut icon on your desktop to open the Secure Browser. After installing the Secure Browser, the install file is no longer needed. Use the desktop shortcut to open the Secure Browser.

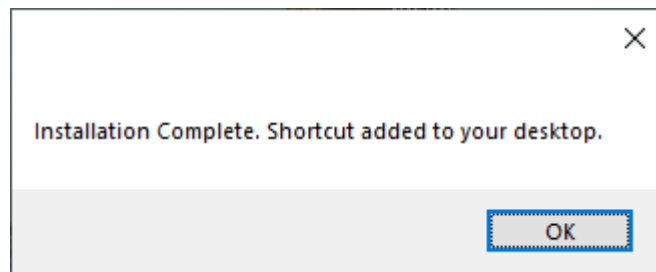
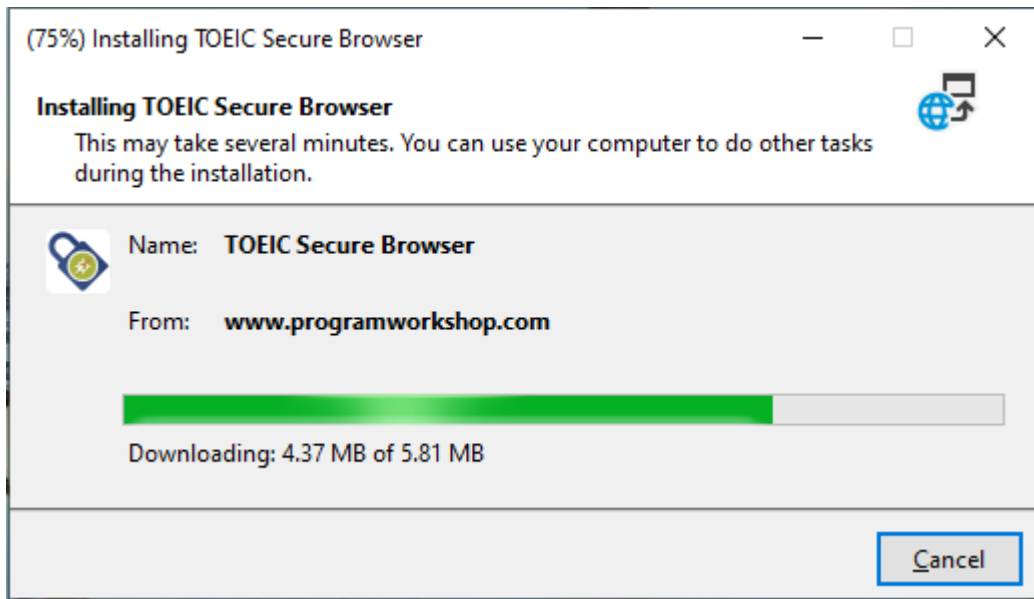
Download

- **TOEIC Secure Browser** được mặc định tải về **Download Folder** hoặc 1 chỉ địa được chỉ định khác (Desktop, Local Disk ...)



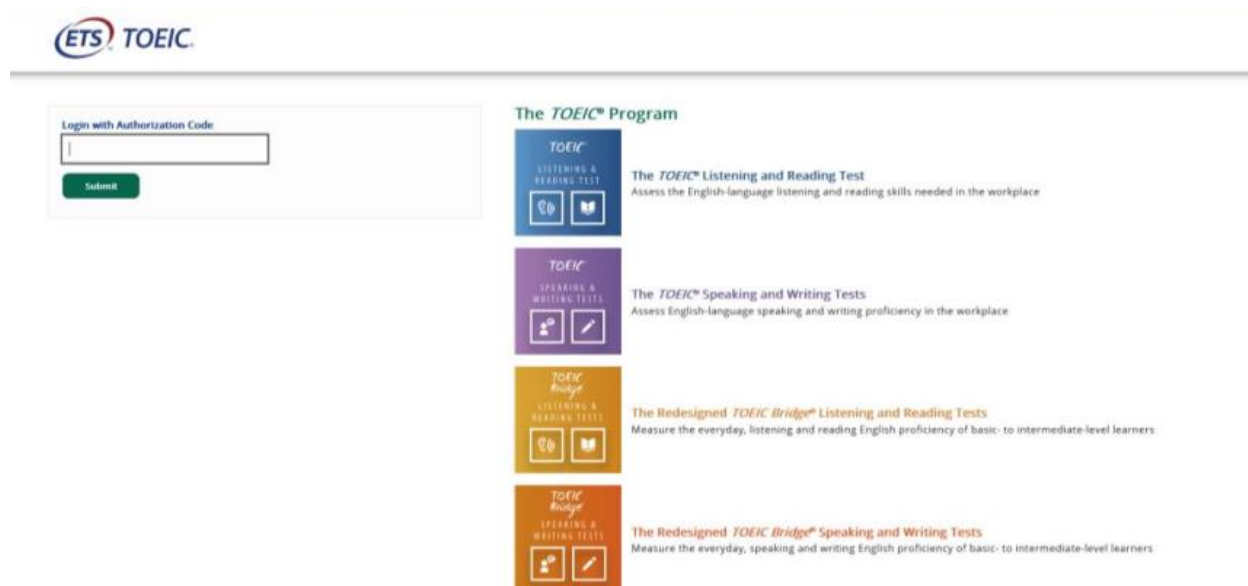
- Tiến hành cài đặt:





## 2. Đăng nhập TOEIC Secure Browser

- Bấm mở vào biểu tượng *TOEIC Secure Browser*, nhập Authorization Code



## PHU LUC 03:

### **HƯỚNG DẪN CÀI ĐẶT PHẦN MỀM MICROSOFT TEAMS**

#### **1. Sử dụng Microsoft Teams**

- Microsoft Teams là một nền tảng giao tiếp theo nhiều hình thức (nhắn tin, gọi điện, gọi video, họp trực tuyến ...) được phát triển bởi Tập đoàn Microsoft. Ứng dụng Microsoft Teams được sử dụng trong quá trình tổ chức bài thi TOEIC Placement Online với các mục đích cụ thể như sau:
- Xác minh được chính xác danh tính, nhận dạng giấy tờ tùy thân (có dán ảnh) của thí sinh tham dự.
- Quan sát không gian xung quanh thí sinh trong suốt quá trình thi. Cho phép sử dụng thêm các thiết bị điện thoại thông minh để tăng cường các góc quan sát thí sinh đảm bảo yêu cầu tổ chức thi.
- Giao tiếp với thí sinh theo thời gian thực thông qua webcam, microphone trong suốt quá trình làm bài thi.
- Giám thị từ xa có thể giám sát, nhắc nhở, can thiệp và đình chỉ bài thi lượt thi của thí sinh ngay lập tức nếu phát hiện các dấu hiệu vi phạm.

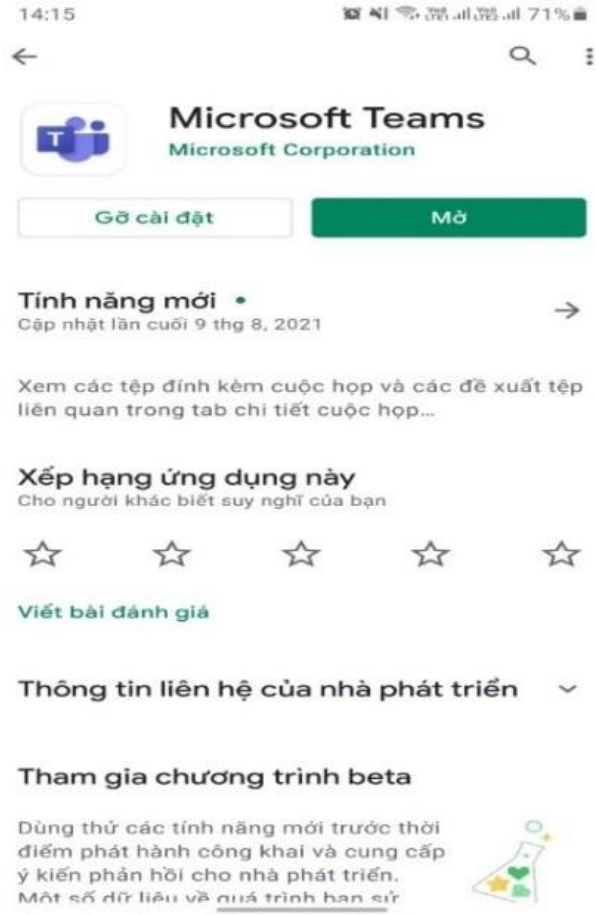
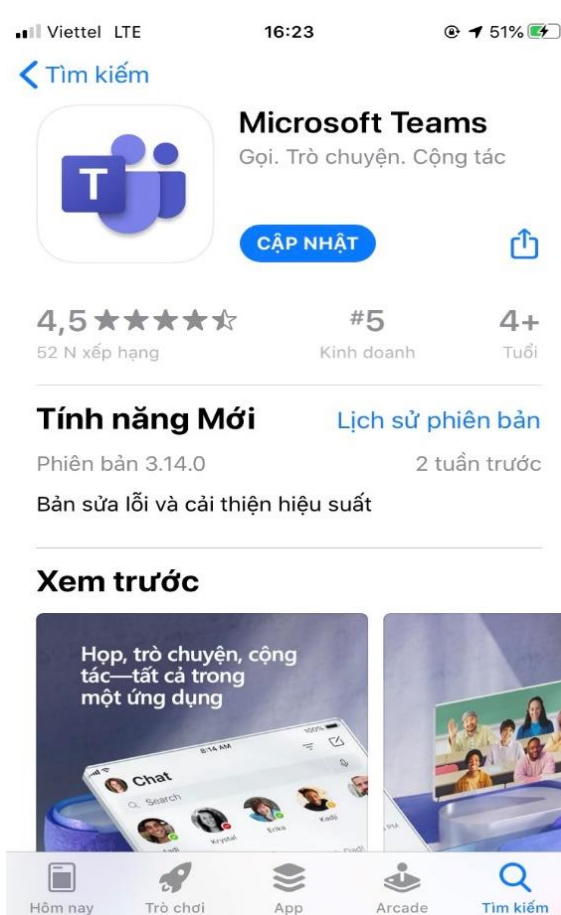
#### **2. Yêu cầu thiết bị sử dụng phần mềm**

- Thí sinh cần phải có Smartphone hoặc Máy tính bảng:
- Camera và microphone hoạt động tốt.
- Thiết bị này để chế độ máy bay (sử dụng Wifi), thoát tất cả các ứng dụng: Mạng xã hội (Facebook, Zalo), Trò chơi (Liên Quân Mobile, FreeFire...)
- Tốc độ đường truyền > 5Mbps. Thí sinh có thể kiểm tra tốc độ đường truyền mạng tại: <https://www.speedtest.net/> hoặc <https://www.fast.com/>
- Được sạc đầy pin để tránh tình trạng bị gián đoạn trong quá trình thực hiện bài thi.

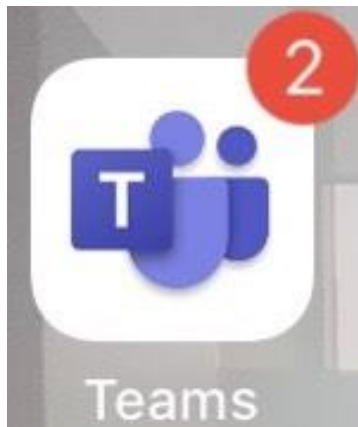
#### **3. Hướng dẫn cài đặt và truy cập Microsoft Teams Meeting**

##### Hướng dẫn cài đặt

- Mở ứng dụng App Store trên hệ điều hành iOS hoặc Google Play trên hệ điều hành Android, tìm kiếm và tải về Microsoft Teams



- Icon ứng dụng *Microsoft Teams* sẽ hiển thị trên màn hình điện thoại




**Truy cập Microsoft Teams Meeting**


- Mở đường link nhận được trong e-mail trên smartphone/máy tính bảng và bấm mở link như hình minh họa

[https://teams.microsoft.com/l/meetup-join/19%3ameeting\\_NDJhNTk4ODktZDQ5OC00ZDBkLTliODItMDA4OGJhZjRjZTly%40thead.v2/0?context=%7b%22Tid%22%3a%22a41d5dd2-b4a1-47ca-9838-e976cee80de2%22%2c%22Oid%22%3a%22143524bf-5142-4e10-a17d-02fcc092b390%22%7d](https://teams.microsoft.com/l/meetup-join/19%3ameeting_NDJhNTk4ODktZDQ5OC00ZDBkLTliODItMDA4OGJhZjRjZTly%40thead.v2/0?context=%7b%22Tid%22%3a%22a41d5dd2-b4a1-47ca-9838-e976cee80de2%22%2c%22Oid%22%3a%22143524bf-5142-4e10-a17d-02fcc092b390%22%7d)

- Lựa chọn *Tham gia với tư cách khách* và điền thông tin cá nhân theo cú pháp: Họ và tên – Ngày tháng năm sinh theo định dạng dd/mm/yyyy. Ví dụ: Nguyễn Văn A – 26/01/2003

Mail 

08:07

96% 

## Microsoft Teams



Chào mừng bạn tham gia cuộc họp!  
Bạn muốn tham gia theo cách nào?

Tham gia với tư cách khách

Đăng nhập và tham gia



Nhập tên của bạn, sau đó chọn Tham gia cuộc họp.

Nguyễn Văn A - 26/01/2003

Tham gia cuộc họp

- Màn hình sẽ chuyển sang phòng chờ Meeting. Thí sinh sẽ được tham gia vào phòng thi khi giám thị chấp nhận và cho phép bạn tham gia trò chuyện.



## PHỤ LỤC 04: HƯỚNG DẪN CÀI ĐẶT PHẦN MỀM ULTRAVIEWER

Phần mềm UltraViewer là phần mềm hỗ trợ điều khiển và thao tác trên máy tính từ xa. Thí sinh cần cài đặt phần mềm UltraViewer trên máy tính dùng để làm bài thi nhằm giúp cho Giám thị có thể giám sát quá trình thí sinh làm thi trên máy.

### Bước 1: Tải phần mềm UltraViewer về máy tính

Để tải phần mềm miễn phí thí sinh hãy truy cập vào trang website <https://ultraviewer.net> và tải xuống.

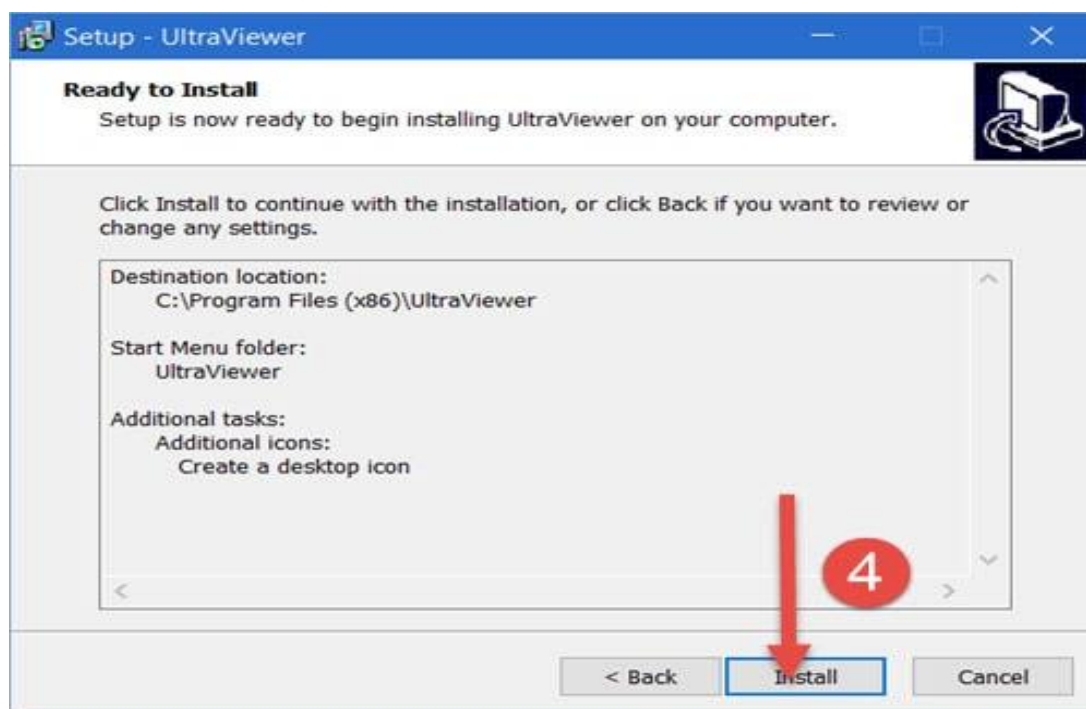


**Bước 2:** Nhấp đúp vào nút **Tải xuống**, nhấn **Next** để tiến hành cài đặt.

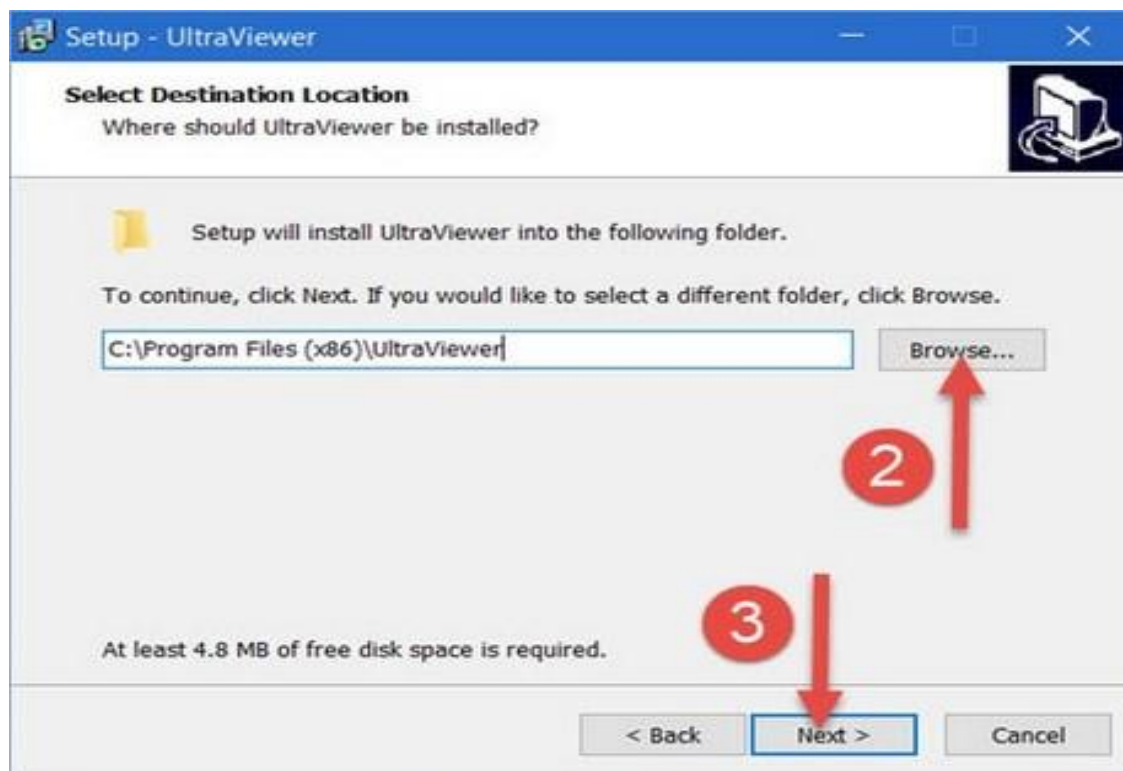




**Bước 3:** Chọn thư mục lưu cài đặt UltraViewer (mặc định ổ C), sau đó nhấn **Next**



**Bước 4:** Thí sinh tiếp tục nhấn **Next** cho đến màn hình này, nhấn **Install** để cài UltraViewer trên máy tính.



**Bước 5:** Chờ quá trình cài đặt hoàn tất và **Finish** để kết thúc.



Giao diện chính của UltraViewer (Trước giờ thi thí sinh mở phần mềm Ultraviewer, ghi lại ID và mật khẩu để cung cấp cho giám thị khi được yêu cầu).

